

20-07X 20-07D

Руководство пользователя

Дополнительную информацию об использовании телефона вы найдете в полном руководстве пользователя (только английская версия), которое можно скачать на сайте: www.alcatelonetouch.com. Там вы также можете задать интересующие вас вопросы в разделе FAQ (только английская версия), обновить программное обеспечение и т.д.

Данный продукт отвечает соответствующим ограничениям значений SAR 2.0 Вт/кг. Предельную величину SAR вы можете найти на стр. 27 данного руководства.

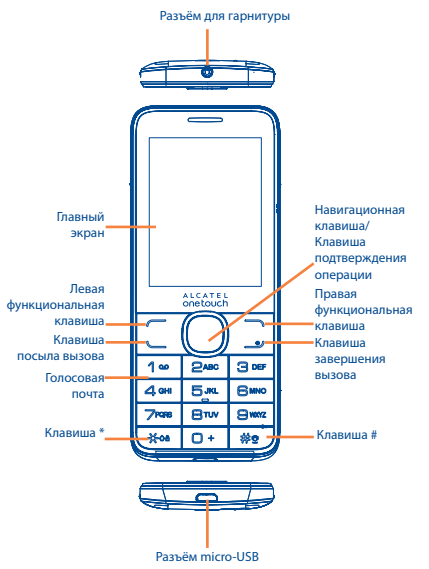
В целях соблюдения требований по ограничению воздействия радиочастотного излучения рекомендуется использовать одобренные производителем аксессуары, такие как чехол, и держать устройство на расстоянии в 10 мм от вашего тела. Обратите внимание: в режиме ожидания данное устройство также является источником радиочастотного излучения.

ЗАЩИТА ВАШЕГО СЛУХА
Для предотвращения возможного повреждения слуха не следует слушать музыку на большой громкости в течение длительного времени. Будьте осторожны, поднося устройство к уху при включенной громкой связи.

**ALCATEL
onetouch.**

1 Ваш телефон.....

1.1 Клавиши и разъёмы



- Нажмите для перехода влево/вправо/вверх/вниз
- Нажмите для подтверждения операции
- Левая функциональная клавиша
 - Разблокировка клавиатуры
 - Доступ в главное меню
- Клавиша вызова
 - Ответ/Осуществление вызова
 - Короткое нажатие: Список вызовов
 - Нажмите и удерживайте, Ложный вызов
- Правая функциональная клавиша
 - Доступ к Контактым
 - Короткое нажатие: Завершение вызова
 - Возврат в режим ожидания
 - Нажмите и удерживайте, Вкл./Выкл. телефона
 - Нажмите и удерживайте, Доступ к голосовой почте
- В режиме ожидания:
 - Короткое нажатие: 0
 - Нажмите и удерживайте, "+/P/W"
- В режиме редактирования:
 - Короткое нажатие: Доступ к таблице символов
 - Нажмите и удерживайте, 0
- В режиме ожидания:
 - Короткое нажатие: *
 - Нажмите и удерживайте, Блокировка клавиатуры
- В режиме редактирования:
 - Короткое нажатие: Изменить метод ввода
 - Нажмите и удерживайте, Доступ к списку языков
- В режиме ожидания:
 - Короткое нажатие: #
 - Нажмите и удерживайте, вкл./откл. вибровознка
- В режиме редактирования:
 - Короткое нажатие: (пробел)

- ### 1.2 Основные значки ⁽¹⁾
- Модель 2007X:
- Индикатор заряда аккумулятора
 - Статус Bluetooth (Активно).
 - Статус Bluetooth (подключен к аудиоустройству).
 - Подключена гарнитура.
 - Клавиатура заблокирована.
 - BT dialer активирован
 - Активирована переадресация вызовов: поступающие вызовы будут переадресованы.
 - Установлен будильник или запрограммированы встречи.
 - Уровень приема сигнала сети.
 - Получено голосовое сообщение.
 - Пропущенные вызовы.
 - Включено радио.
 - Роуминг.
 - Сканирование SD-карты завершено.
 - Состояние соединения GPRS (Активно).
- Модель 2007D:
- Состояние соединения GPRS (Активно).
 - Используется передача данных (GPRS).
 - Используется передача данных (EDGE).
 - Состояние соединения EDGE (Активно).
 - Воспроизведение музыки.
 - Получение MMS.
 - Отправка MMS.
 - Вибро: телефон вибрирует, но не издает никаких звуков, за исключением сигналов будильника.
 - Бесшумный: телефон не издает никаких звуковых сигналов и не вибрирует, за исключением сигналов будильника.
 - Профиль "В самолёте".
 - Непрочитанное SMS.
 - Непрочитанное MMS.
 - (Мигание) Список сообщений заполнен: ваш телефон не может принимать новые сообщения. Вы должны открыть список сообщений и удалить хотя бы одно сообщение на SIM-карте или в памяти телефона.

⁽¹⁾Иконки и иллюстрации размещены для ознакомления.

- Используется передача данных (GPRS).
- Используется передача данных (EDGE).
- Состояние соединения EDGE (Активно).
- Воспроизведение музыки.
- Получение MMS.
- Отправка MMS.
- Вибро: телефон вибрирует, но не издает никаких звуков, за исключением сигналов будильника.
- Бесшумный: телефон не издает никаких звуковых сигналов и не вибрирует, за исключением сигналов будильника.
- Профиль "В самолёте".
- Непрочитанное SMS.
- Непрочитанное MMS.
- (Мигание) Список сообщений заполнен: ваш телефон не может принимать новые сообщения. Вы должны открыть список сообщений и удалить хотя бы одно сообщение на SIM-карте или в памяти телефона.

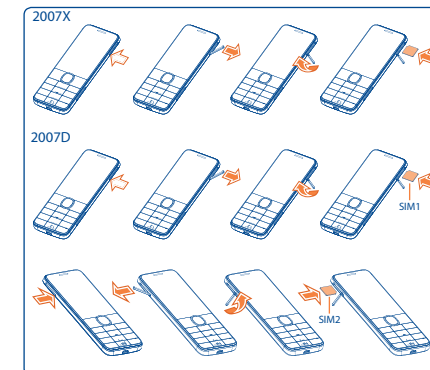
- Модель 2007D:
- Уровень приема сигнала сети
 - Активирована переадресация вызовов одновременно на обоих SIM-картах: поступающие вызовы будут переадресованы
 - Активирована переадресация вызовов только на SIM1 или только на SIM2: поступающие вызовы будут переадресованы
 - Состояние соединения GPRS (Активно).
 - Используется передача данных (GPRS).
 - Используется передача данных (EDGE).
 - Состояние соединения EDGE (Активно).
 - Роуминг
- ### 1.3 Главный экран
- #### 1.3.1 Панель виджетов
- Виджеты - удобные ярлыки для быстрого доступа из главного экрана. Вы можете настроить панель виджетов "Настройки>Настройки телефона>Панель виджетов".
- #### 1.3.2 Изменение обоев
- Вы можете выбрать папку, чтобы выбрать понравившееся изображение в качестве обоев, выбрав "Опции>Установить как>Обои".

2 Перед началом работы

2.1 Подготовка к работе

Установка или извлечение SIM-карты

Для осуществления вызовов вам необходимо вставить SIM-карту в телефон.



Поместите SIM-карту контактами вверх и задвиньте её в слот. Убедитесь, что карта вставлена правильно. Чтобы извлечь карту, слегка нажмите на нее и вытащите из слота.

Ваш телефон поддерживает только карты формата micro-SIM. Попытка установки карты другого формата может привести к повреждению телефона или SIM-карты.

- ### Зарядка аккумулятора
- Подключите зарядное устройство к телефону и стандартной бытовой розетке переменного тока (220 В, 50 Гц), как показано на рисунке.
- Для уменьшения энергопотребления после полного заряда аккумулятора отключите телефон от зарядного устройства; для экономии заряда батареи уменьшите длительность подсветки экрана, отключайте Bluetooth, если он не используется, и т.д.
- ### 2.2 Включение телефона
- Удерживайте клавишу , пока телефон не включится.
- ### 2.3 Выключение телефона
- Из главного экрана, удерживайте нажатой клавишу , пока телефон не выключится.

⁽¹⁾только 2007D.

4 Сообщения.....

4.1 Доступ

Вы можете получить доступ к этому меню, используя следующие параметры:

- Из главного меню, выбрав "Сообщения".
- Нажмите на панели виджетов иконку , а затем в подменю выберите необходимое действие.

4.2 Создание сообщения

Выберите в главном меню "Сообщения>Написать" или нажмите на панели виджетов иконку чтобы создать текстовое/мультимедийное сообщение. На моделях с двумя SIM-картами, вы можете ввести сообщение и выбрать с помощью какой SIM-карты его отправить⁽¹⁾. Один или несколько получателей могут быть добавлены из списка контактов. Нажмите "Контакты" клавишей чтобы выбрать несколько получателей из списка контактов.

SMS будет автоматически преобразовано в MMS при прикреплении к сообщению изображения, видео, аудио, слайдов и т.д. Или если сообщение содержит более 8 страниц текста.

- SMS более чем на определенное количество символов (количество символов зависит от языка) будут тарифицироваться как несколько сообщений SMS. Сообщение MMS, содержащее фотографии и / или звуки, также может тарифицироваться как несколько сообщений. Специальные символы, например, ударение, также увеличивают размеры SMS, что может привести к отправке нескольких сообщений.

⁽¹⁾только 2007D.

5 Контакты.....

5.1 Просмотр контактов

Вы можете получить доступ к этой функции выбрав "Контакты" в главном меню. На моделях с двумя SIM-картами, все контакты SIM1 и SIM2 доступны в этом меню ⁽¹⁾.

5.2 Добавление контакта

Вы можете добавить новый контакт в телефон или SIM-карту, выбрав "Новый контакт".

⁽¹⁾только 2007D.

7 Магазин ⁽¹⁾.....

Это интернет-магазин программного обеспечения, где вы можете скачать и установить приложения и игры для вашего телефона.

8 Менеджер приложений.....

Вы можете управлять загруженными приложениями и играми.

9 Камера.....

Ваш мобильный телефон оснащен камерой для съемки фотографий и видео. Вы можете:

- хранить снятые фото и видео в разделе **Файлы**.
- отправить их в мультимедийном сообщении (MMS) на мобильный телефон.
- отправить их напрямую через MMS или Bluetooth.
- настроить ваш главный экран.
- выбрать в качестве изображения входящего вызова для контакта в Kontakтах.
- перенести их с помощью кабеля или microSD-карты на компьютер.

- ### 6.1 Доступ
- Вы можете просмотреть список вызовов:
- Выберите в главном меню
 - Нажмите клавишу ответа на главном экране.
 - Нажмите на панели виджетов иконку , а затем в подменю выберите необходимое действие.
- ### 6.2 Доступные опции
- При выборе "Опции", доступны: **Обзор, Отправить SMS, Сохранить в Контакты, Изменить перед вызовом, Черный список, Белый список, Удалить** и т.д.

⁽¹⁾ Наличие зависит от ПО и страны поставки. Контент может быть не русифицирован или русифицирован частично.

10 Мультимедийные приложения

10.1 Музыка.....

Для доступа к этой функции выберите в главном меню "Музыка". Вы можете свободно управлять музыкой в памяти телефона и на карте памяти.

10.2 Изображения.....

Библиотека изображений (хранящихся в "Изображения") в телефоне или на карте памяти, их можно установить в качестве обоев, заставки включения/выключения телефона или отправить по Bluetooth и т.д.

10.3 Видео.....

Использование "Видео" позволяет просматривать видеозаписи, сохраненные в телефоне или на карте памяти. Нажмите "Опции", чтобы **Воспроизвести / Отправить / Переименовать / Удалить файл**.

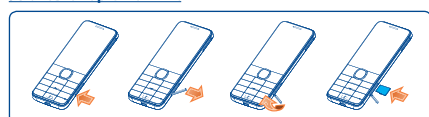
10.4 FM-радио.....

Телефон оснащен радио ⁽¹⁾ с функцией RDS. Вы можете использовать данное приложение как обычное радио с сохраненными каналами или, если радио настроено на радиостанцию, которая предлагает услугу Visual Radio, выводить на экран визуальную информацию, относящуюся к радиопрограмме. Можно слушать радио и одновременно работать с другими приложениями.

⁽¹⁾ Качество радиоприема зависит от зоны действия радиостанции в определенной местности.

11 Файлы.....

Доступ к всем мультимедийным файлам, хранящимся на карте памяти и в памяти телефона возможен в папке **Файлы**.
Установка карты памяти:



Вставьте microSD-карту в слот контактами вверх. Чтобы извлечь карту, слегка нажмите на нее и вытащите из слота.

12 Приложения.....

12.1 Facebook.....

Facebook - социальная сеть, которая соединяет людей, которые вместе работают, учатся или живут. Она предоставляет много функций, с которыми взаимодействуют пользователи: стена, поделиться, нравится и т.д. Чтобы создать аккаунт, перейдите по ссылке: <http://m.facebook.com/>.

12.2 FB Messenger.....

Facebook Messenger - это служба мгновенного обмена сообщениями, которая позволяет общаться с вашими друзьями, когда они подключены к ней. А также отправлять/получать фото и групповые сообщения.

⁽¹⁾ Иконки и иллюстрации размещены для ознакомления.

11.2 Twitter.....

Twitter - это социальная сеть и сервис микроблогов, завоевавший известность и популярность по всему миру. Эта функция позволяет пользователям телефона обмениваться новостями и идеями с сообществом в виде сообщений или публикаций. Публикации отображаются на странице профиля автора, а так же доставляются его подписчикам. Чтобы создать аккаунт, перейдите по ссылке: <http://m.twitter.com>.

⁽¹⁾Иконки и иллюстрации размещены для ознакомления.

13 Услуги.....

Свяжитесь с оператором своей сотовой сети, чтобы проверить наличие этой услуги.

- ### 14.1 Диктофон.....
- Используйте эту функцию для записи аудиофайлов.
- ### 14.2 Будильник.....
- Данный мобильный телефон оснащен функцией будильника с возможностью повторения сигнала.
- ### 14.3 Калькулятор.....
- Для доступа к этой функции выберите "Калькулятор" в главном меню. Введите число, выберите тип операции и введите второе число, затем нажмите "=" для отображения результата.

⁽¹⁾Зависит от версии ПО и страны.

14.4 Календарь.....

При выборе этого меню откроется календарь на месяц, позволяющий выбрать любую дату, чтобы отслеживать важные совещания, встречи и др. Дни с событиями будут помечены.

⁽¹⁾Иконки и иллюстрации размещены для ознакомления.

14.5 Заметки.....

Вы можете создавать текстовые заметки.

14.6 Bluetooth™.....

14.6.1 Доступ

Для доступа к этой функции, находясь на главном экране нажмите с помощью левой функциональной клавиши "Меню", чтобы войти в главное меню, затем выберите "Bluetooth".

14.6.2 BT Dialer⁽¹⁾

Данный телефон имеет функцию BT dialer, что означает, что вы можете подключить ваш 2007X/2007D к базовому устройству с помощью соединения Bluetooth. После того, как они будут успешно соединены между собой, вы можете принимать и совершать вызовы с базового устройства с помощью этого телефона. Вы можете так же синхронизировать контакты с базовым устройством; просматривать список вызовов; просматривать/отправлять SMS сообщения с базового устройства. Вы можете выполнить сопряжение с базовым устройством с помощью Bluetooth.

Активация сопряжения с базовым устройством: Включите Bluetooth, выберите для просмотра список доступных устройств Bluetooth и нажмите **BT dialer > Вкл.**

Вам необходимо подтвердить пароль (отображается автоматически) на базовом устройстве, как-только вы выбрали его для синхронизации с вашим 2007X/2007D. После успешного сопряжения, имя базового устройства будет видно в вашем 2007X/2007D.

Процедура сопряжения 2007X/2007D выполняется только один раз. Если ваш телефон и базовое устройство уже были сопряжены, то при включении Bluetooth и на 2007X/2007D, и на базовом устройстве, подключение к базовому устройству произойдет автоматически.

- ### 14.7 Голосовое напоминание.....
- Используйте эту функцию для записи аудиофайлов и установки их в качестве будильника.
- ### 14.8 Ложный вызов.....
- Вы можете создать Ложный вызов с помощью этой функции в запланированное время. Это поможет вам вежливо выйти из ситуации в любое удобное для вас время. Этот вызов может быть отклонен нажатием клавиши . Активируйте ложный вызов в меню "Ложный вызов>Вкл"
- ### 14.9 Фильтр вызовов.....
- Включите черный список, чтобы все вызовы от абонентов данного списка автоматически блокировались. Включите белый список, чтобы принимать все вызовы от абонентов из данного списка.
- ### 14.10 Интернет.....
- Доступные опции: **Домашняя страница, Закладки, Ввести адрес, Последний wap-адрес, История, Настройки** и т. д.

⁽¹⁾Сброс настроек телефона к заводским. Данные пользователя не будут удалены. Введите пароль по умолчанию 1234 для подтверждения восстановления и перезагрузки.

15 Профили.....

С помощью этого меню вы можете настроить мелодии для различных событий.

⁽¹⁾только 2007D.

16 Настройки.....

Находясь на главном экране, выберите значок , а затем требуемую функцию для того, чтобы персонализировать свой телефон: **Настройки телефона, Настройки вызовов, Сеть, Параметры подключения, Безопасность, Нормы безопасности, Заводские настройки⁽¹⁾, Настройки SIM-карт⁽²⁾.**

- ### 17 Игры ⁽³⁾.....
- Позволяет загружать любимые игры на телефон.

⁽²⁾Предварительно вам нужно скачать игру на свой телефон. Загрузка данного приложения может повлечь за собой дополнительные финансовые затраты.

15 Профили.....

⁽¹⁾только 2007D.

16 Настройки.....

- ### 17 Игры ⁽³⁾.....

⁽²⁾Предварительно вам нужно скачать игру на свой телефон. Загрузка данного приложения может повлечь за собой дополнительные финансовые затраты.

15 Профили.....

⁽¹⁾только 2007D.

16 Настройки.....

- ### 17 Игры ⁽³⁾.....

⁽²⁾Предварительно вам нужно скачать игру на свой телефон. Загрузка данного приложения может повлечь за собой дополнительные финансовые затраты.

